



Povodí Labe, státní podnik
Víta Nejedlého 951/8
Slezské Předměstí
500 03 Hradec Králové

www.pla.cz

Vodohospodářský dispečink
Tel.: 495 088 730, 495 088 720
Fax: 495 088 733
GSM: 606 643 437
GSM: 724 242 083 (vedoucí VHD)

vhd@pla.cz

Informační zpráva č. 15

o situaci na vodních tocích a vodních dílech při výskytu hydrologického sucha v povodí spravovaném státním podnikem Povodí Labe

1) Zpráva vydána dne 17.4.2019 v 10:00 hodin.

2) Hydrologická situace:

Od vydání předchozí zprávy dne 10.4.2019 měly průtoky ve vodních tocích tendenci převážně klesající nebo setrvalou. Průtoky v horských oblastech jsou rozkolísané vlivem odtávání sněhové pokrývky. Vodnosti se k dnešnímu dni na tocích odvodňujících horské oblasti pohybují nejčastěji na úrovni $Q_{90} - Q_{30}$, na ostatních tocích jsou nižší, a to nejčastěji v rozmezí $Q_{330} - Q_{180}$. Ukazatel pro sucho Q_{355} pozorujeme k dnešnímu dni v 2 profilu ze 120 sledovaných.

Ve srovnání s dlouhodobými průměrnými průtoky pro měsíc duben (vyhodnocováno za hydrologické období 1981 – 2010) dosahují průtoky nejčastěji úrovně 30 - 50 % dlouhodobého normálu.

3) Vodní toky v hlavních profilech:

| Vodní tok | Profil | Vodní stav (cm) | Průtok ($m^3 \cdot s^{-1}$) | Hodnota Q_{355} ($m^3 \cdot s^{-1}$) | Hodnota Q_{IV}^* ($m^3 \cdot s^{-1}$) | Tendence |
|-----------|--------------------|-----------------|-------------------------------|--|---|---------------|
| Orlice | Týniště nad Orlicí | 80 | 8,8 | 3,7 | 30,2 | zvolna klesá |
| Labe | Přelouč | 63 | 30 | 17 | 95,3 | setrvalý stav |
| Cidlina | Sány | 24 | 1,0 | 0,1 | 6,0 | setrvalý stav |
| Jizera | Bakov nad Jizerou | 190 | 19,8 | 6,3 | 48,0 | setrvalý stav |
| Labe | Kostelec nad Labem | 398 | 37 | 26 | 172 | setrvalý stav |
| Labe | Ústí nad Labem | 203 | 203 | 98 | 466 | setrvalý stav |

*) Q_I až Q_{XII} je dlouhodobý průměrný průtok v aktuálním měsíci vyhodnocovaný za období 1981 – 2010

4) Vodní nádrže:

Na všech nádržích probíhají manipulace v souladu se schválenými manipulačními řády. Zaplněnost zásobních prostorů se nejčastěji pohybuje v rozmezí 90 – 100 %. Na vodních dílech Labská, Les Království, Hamry, Pařížov, Josefův Důl, Mšeno a Bedřichov je částečně zaplněn retenční prostor nádrží.

Nižší naplněnost se vyskytuje na nádrži Křižanovice, kde se od 8.4. udržovala snížená hladina pro umožnění stavebních prací. Práce byly ukončeny, a tak byl dnes odtok snížen a začíná se nádrž plnit.

Dotace opatovického uzlu z nádrže Rozkoš se nyní neprovádí.

Celkový objem vody v nádržích vzrostl od minulého středy o cca 2,981 mil. m^3 , z čehož přibližně 2,242 mil. m^3 bylo zachyceno v nádrži Rozkoš.

Počínaje zprávou ze dne 3.4.2019 je naplněnost nádrží (Les Království, Rozkoš a Pastviny) vyhodnocována pro letní hladiny zásobních prostorů.

Aktuální stav naplněnosti nádrží

| Název VD | Vodní tok | Zásobní prostor | | | Aktuální hladina (m n.m.) | Celkový objem nádrže* (mil. m ³) | Aktuální objem** (mil. m ³) | Přítok (m ³ .s ⁻¹) | Odtok (m ³ .s ⁻¹) | Odběr (m ³ .s ⁻¹) | Změna hladiny (m/týden) | +Zachycení -Dotace (mil.m ³ /týden) |
|----------------|--------------------|------------------------|-----|------------------------|---------------------------|--|---|---|--|--|-------------------------|--|
| | | Naplněnost | | Max. hladina (m n. m.) | | | | | | | | |
| | | (mil. m ³) | % | | | | | | | | | |
| Labská | Labe | 0.904 | 100 | 684.62 | 685.48 | 1.352 | 1.500 | 4.100 | 3.200 | | -3.51 | -0.670 |
| Les Království | Labe | 1.590 | 100 | 315.60 | 316.04 | 1.634 | 1.802 | 8.700 | 7.780 | | -1.01 | -0.428 |
| Rozkoš | Úpa | 41.922 | 91 | 280.50 | 279.91 | 50.758 | 46.732 | 4.000 | 0.080 | | 0.33 | 2.242 |
| Pastviny | D. Orlice | 6.150 | 99 | 468.60 | 468.48 | 7.52 | 7.434 | 2.420 | 1.500 | | 0.72 | 0.510 |
| Hamry | Chrudimka | 1.584 | 100 | 597.90 | 598.72 | 1.339 | 1.717 | 0.240 | 0.130 | 0.011 | 0.14 | 0.069 |
| Seč | Chrudimka | 13.902 | 99 | 486.81 | 486.74 | 15.32 | 15.205 | 0.800 | 0.900 | 0.010 | -0.01 | -0.017 |
| Křižanovice | Chrudimka | 0.665 | 41 | 404.10 | 400.23 | 2.036 | 1.081 | 0.920 | 0.810 | 0.100 | 0.02 | 0.004 |
| Pařížov | Doubrava | 0.311 | 100 | 314.83 | 315.49 | 0.316 | 0.365 | 0.587 | 0.599 | | -0.04 | -0.003 |
| Vrchlice | Vrchlice | 7.188 | 91 | 323.80 | 323.03 | 8.322 | 7.620 | 0.100 | 0.130 | 0.100 | -0.05 | -0.045 |
| Josefův Důl | Kamenice | 20.257 | 100 | 731.00 | 731.85 | 19.653 | 20.777 | 0.760 | 0.630 | 0.160 | 0.04 | 0.054 |
| Souš | Černá Desná | 4.588 | 100 | 766.45 | 766.30 | 5.004 | 5.007 | 0.660 | 0.305 | 0.160 | 0.14 | 0.094 |
| Mšeno | Mšenský potok | 1.950 | 100 | 510.00 | 510.15 | 1.949 | 2.002 | 0.040 | 0.080 | | 0.00 | 0.000 |
| Harcov | Harcovský potok | 0.347 | 99 | 370.50 | 370.47 | 0.399 | 0.396 | 0.148 | 0.168 | | 0.00 | 0.000 |
| Bedřichov | Černá Nisa | 1.758 | 100 | 773.48 | 773.57 | 1.778 | 1.782 | 0.139 | 0.208 | | -0.24 | -0.092 |
| Fojtka | Fojtka | 0.112 | 90 | 389.50 | 389.22 | 0.149 | 0.137 | 0.104 | 0.109 | | 0.07 | 0.003 |
| Mlýnice | Albrechtický potok | 0.089 | 97 | 389.45 | 389.36 | 0.114 | 0.111 | 0.051 | 0.056 | | 0.24 | 0.006 |

*) Celkovým objemem nádrže je součet prostoru stálého nadržení a zásobního prostoru

**) Uváděný aktuální objem nádrže je součet objemu prostoru stálého nadržení a aktuálně naplněného zásobního popř. retenčního prostoru. Je to objem, který může být využit pro zajištění účelů vodního díla, za předpokladu, že by v režimu mimořádné manipulace byla využita voda i z prostoru stálého nadržení.

Zásoba vody ve sněhu v povodí nad přehradami

| Vodní dílo | Vodní tok | Volný objem zásobní + ochranný ovladatelný (mil. m ³) | Zásoba vody ve sněhu* (mil. m ³) k 15.4. |
|----------------|---------------|---|--|
| Labská | Labe | 1,161 | 27,83 |
| Les Království | Labe | 4,280 | 36,72 |
| Rozkoš | Úpa | 23,827 | 17,53 |
| Pastviny | Divoká Orlice | 1,341 | 0,16 |
| Hamry | Chrudimka | 0,782 | 0,00 |
| Seč | Chrudimka | 3,286 | 0,00 |
| Křižanovice | Chrudimka | 0,955 | 0,00 |
| Pařížov | Doubrava | 1,155 | 0,00 |
| Vrchlice | Vrchlice | 0,703 | 0,00 |
| Josefův Důl | Kamenice | 0,472 | 1,48 |
| Souš | Černá Desná | 1,346 | 1,83 |
| Mšeno | Mšenský potok | 0,685 | 0,06 |

*) Zdrojem informací je ČHMÚ, Aktuální údaje jsou k dispozici vždy v úterý na internetových stránkách ČHMÚ,

5) Vodárenské nádrže:

Na vodárenských nádržích ve správě státního podniku Povodí Labe nebyly zaznamenány takové poklesy objemu vody, které by si vynutily omezení provozu vodních děl, resp. omezení povolených odběrů. Zásoba povrchové vody ve vodárenských nádržích je v současné době dostatečná a je možné ji odebírat v požadovaném rozsahu.

6) Důležité informace + popis nejkritičtějších míst (plánované manipulace na významných vodních dílech, narušená stabilita hráze nebo protržení hrází, velké rozlivy, poškození jezů, evakuace a pod.).

Odtok z nádrží a plánované manipulace:

| | | |
|-------------------|--------------------------------------|--|
| VD Labská | 3,2 m ³ .s ⁻¹ | dnes v 8:30 zvýšení na 6 m ³ .s ⁻¹ |
| VD Les Království | 7,78 m ³ .s ⁻¹ | |
| VD Rozkoš | 0,08 m ³ .s ⁻¹ | |
| VD Pastviny | 1,5 m ³ .s ⁻¹ | |
| VD Seč | 0,9 m ³ .s ⁻¹ | |

7) Plavební provoz na LVC:

Zajištěný vodní stav (ZVS) na vodočtu v Ústí nad Labem ve sledovaném období postupně klesal z 230 cm na 200 cm.

ZVS dnes 17.4. – 200 cm, Předpověď na 18.4. – 195 cm, tendence setrvalý stav.

Informace o vodních stavech na Labské vodní cestě jsou průběžně zveřejňovány na našich internetových stránkách www.pla.cz v sekci Stav LVC.

8) Různé:

Jakost vody v nádržích

Nádrže jsou teplotně v jarním režimu, ovlivněné táním sněhu a ledu pouze v horských oblastech. Objemy přítoků do nádrží jsou ve srovnání s referenčními hodnotami platnými pro hodnocené období 15. 3. – 15. 4. 2019 vyrovnané s výjimkou nádrží v povodí řeky Chrudimky a Doubravy, kde jsou již podprůměrné. Žádné významné jevy ohrožující upravitelnost surové vody nebyly zaznamenány. Další informace o jakosti vody v nádržích lze nalézt na portálu VODA:

<http://www.pla.cz/portal/jvn/cz/index.htm>

| Objem přítoku do nádrže (mil. m ³) v období 15.3. - 15.4. | | | | | |
|--|---------------|----|----------------|---------------|----|
| Procenta udávají, kolik historických pozorování je větších než aktuální objem přítoku za dané období | | | | | |
| Nádrž | Objem přítoku | % | Nádrž | Objem přítoku | % |
| FOJTKA | 0,7 | 46 | LES KRÁLOVSTVÍ | 45,0 | 44 |
| HARCOV | 1,0 | 37 | PASTVINY | 20,0 | 48 |
| MŠENO | 0,7 | 44 | KŘIŽANOVICE | 10,0 | 63 |
| BEDŘICHOV | 0,9 | 24 | SEČ | 8,8 | 66 |
| JOSEFŮV DŮL | 4,0 | 24 | HAMRY | 2,4 | 63 |
| SOUŠ | 3,4 | 37 | PAŘÍŽOV | 5,4 | 68 |
| LABSKÁ | 13,9 | 15 | VRCHLICE | 2,4 | 35 |

| | |
|-----------|------------|
| LEGENDA | 0 - 20 % |
| 20 - 40 % | 40 - 60 % |
| 60 - 80 % | 80 - 100 % |

Stavy hladin podzemních vod v území ve správě státního podniku Povodí Labe

Stav podzemních vod se ve srovnání s předchozím týdnem při porovnání s dlouhodobými hodnotami na křivce překročení v celkovém průměru zhoršil na silně podnormální. V území v naší správě došlo ke zhoršení zejména v povodí Orlice a Jizery. Hladina ve vrtech v celkovém průměru převážně mírně klesala. V našem správním území bylo v tomto období cca 15 % sledovaných mělkých vrtů mírně podnormálních, 54 % sledovaných mělkých vrtů silně podnormálních a 22 % sledovaných mělkých vrtů mimořádně podnormálních. Aktuální a dlouhodobé statistické informace k situaci na podzemních vodách a další informace (půdní vlhkost, monitoring sucha) naleznete na webových stránkách ČHMÚ:

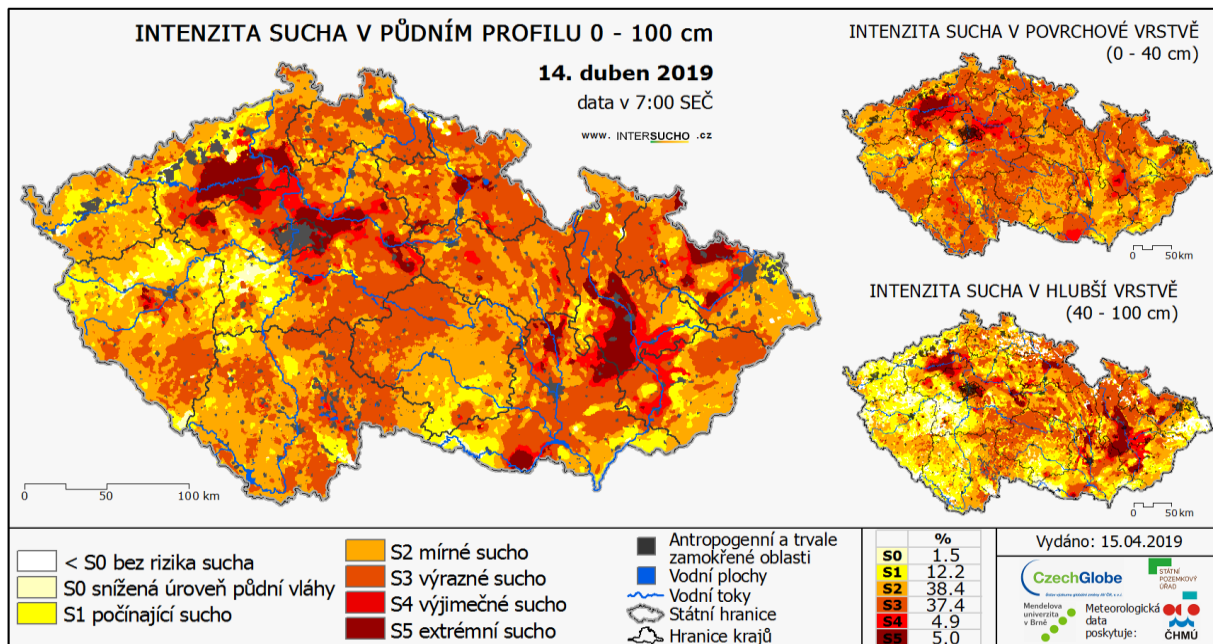
<http://portal.chmi.cz/aktualni-situace/sucho#>

Dalším informačním zdrojem hodnotícím aktuální situaci (stavu sucha) v ČR je portál:

<http://www.intersucho.cz/>

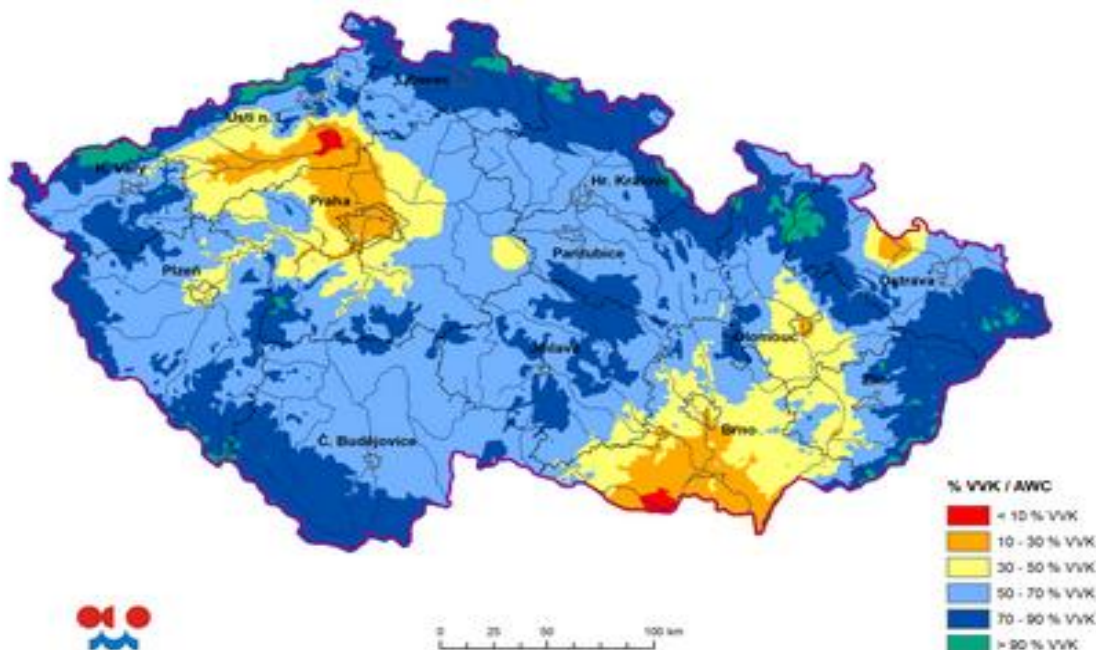
Vyhodnocení sucha v půdním profilu 0 – 100 cm dle CzechGlobe

Situace ke dni 14. 4. 2019

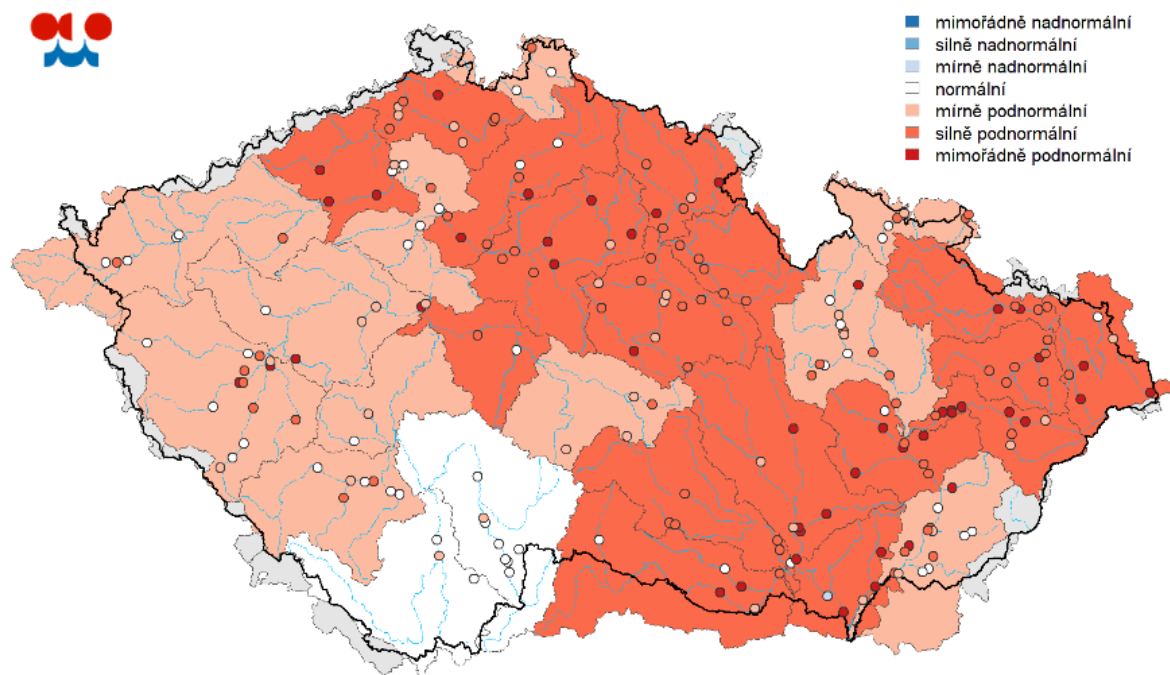


Zdroj: <http://www.intersucho.cz>

Modelová vlhkost půdy v % využitelné vodní kapacity (VVK) ve vrstvě 0 až 20 cm pod trávnikem dle Českého hydrometeorologického ústavu
 Situace ke dni 15. 4. 2019



Stav hladiny podzemních vod hodnocený podle pravděpodobnosti překročení hladiny ve vrtu s využitím referenčního období 1981 – 2010 (dle Českého hydrometeorologického ústavu)



Možná opatření

Vzhledem k aktuálně zlepšené hydrologické situaci nám k datu vydání této zprávy nejsou známa žádná opatření či zákazy odběrů vod. Vývoj vodních zásob je i nadále průběžně monitorován a hodnocen. V případě nepříznivých tendencí budou s využitím zkušeností z minulých let přijímána vhodná opatření v součinnosti s dotčenými odběrateli, obcemi, vodoprávními úřady i odbornými institucemi (ČHMÚ, ČIŽP).

Zpracoval: Jana Karlíková – tel.: 495 088 720, vhd@pla.cz.

Další zpráva o hydrologické situaci bude vydána dne 24.4.2019.

Ing. Jiří Petr
vedoucí vodohospodářského dispečinku
tel.: 495088730 nebo 720
e-mail: vhd@pla.cz